

Halterung für das TomTom One im R170

Die folgende Anleitung beschreibt den Bau einer Halterung für das All-in-One Navi TomTom One im R170 mit Hilfe des Cupholders bzw. der Schublade. Vielen Dank an dieser Stelle an Peter Juenger, der die Grundidee zu dieser Halterung hatte. Ich habe diese ein wenig modifiziert:



Die folgenden Angaben beziehen sich auf eine Halterung mit Hilfe der Schublade. Für den Cupholder ist die Anleitung entsprechend anzupassen.

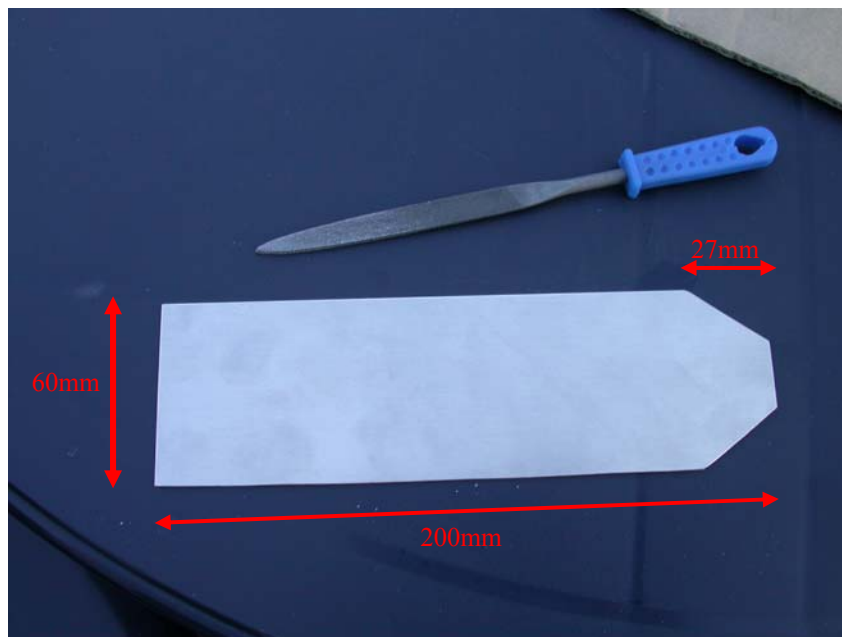


Benötigtes Material:

- Alublech 1,5 mm dick und Mindestmaß 60x200mm
- Schaumstoff 7,5 x6,5x2,5cm
- 3 Unterlegscheiben
- M5 Sechskantschraube 20mm
- M5 Mutter mit Gummiring
- Rutsch-Stop selbstklebend aus Gummi (1,5mm) oder Filz
- Kleber, Doppelklebeband

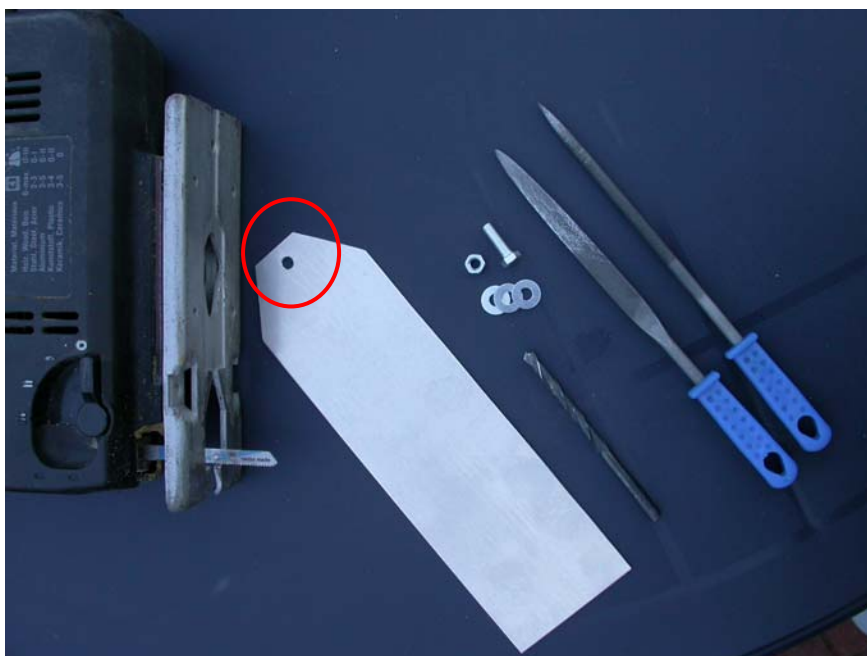
Das Material bekommt man am besten im Baumarkt. Das Alublech gibt es in unterschiedlichen Größen. Es sollte allerdings 1,5mm dick sein, damit es genau passt und die Schublade bzw. der Cupholder ohne Spannung auf und zu gemacht werden kann.

Zuerst sägt man mit einer Stichsäge und einem entsprechenden Sägeblatt für Metall ein 60x200mm großes Stück aus dem Alublech. Dann sägt man die beiden Ecken ab:



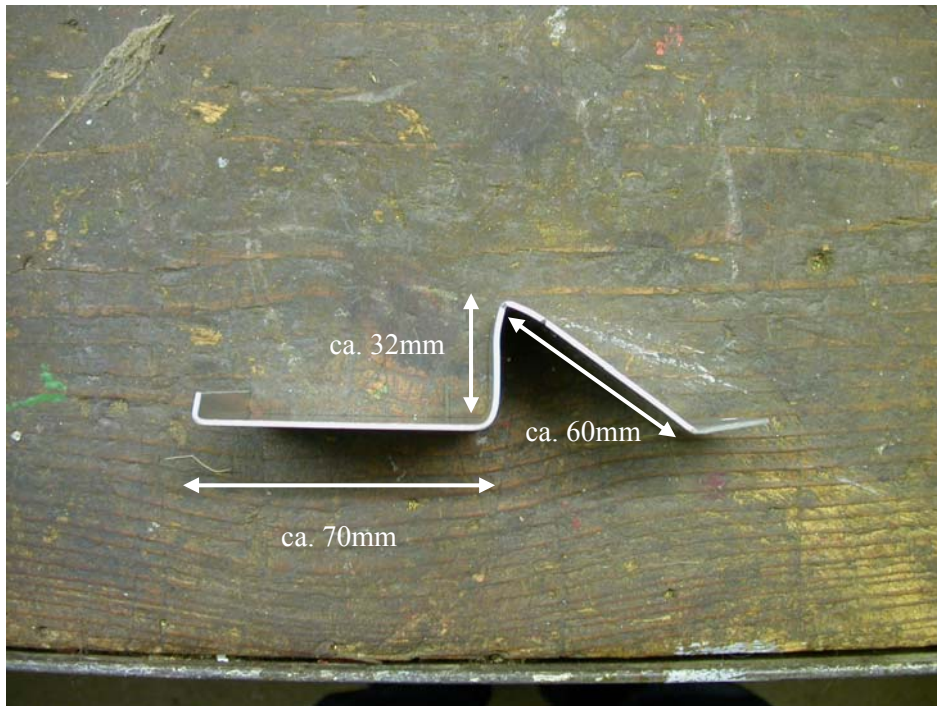
Da Alu sehr empfindlich ist, sollte man während der Bearbeitung immer ein Tuch unterlegen, damit es keine Kratzer gibt. Die beim Sägen sichtbare Seite des Blechs wird nachher die Unterseite, da die Stichsäge Rillen hinterlässt.

Nun bohrt man ein Loch (ca. 8mm vom Rand) mit einem 5er Metallbohrer in das ausgesägte Blech:



Die Kanten und das Loch sollte man mit einer Feile bearbeiten, da diese sehr scharf sein können. Eine flache und eine runde Feile sind hier sehr hilfreich (siehe Foto).

Jetzt kommt die „beste Arbeit“: Das Biegen. Eine kleine Kantbank oder ein Schraubstock liefern hier sehr gute Dienste. Das Resultat sollte ungefähr so aussehen:

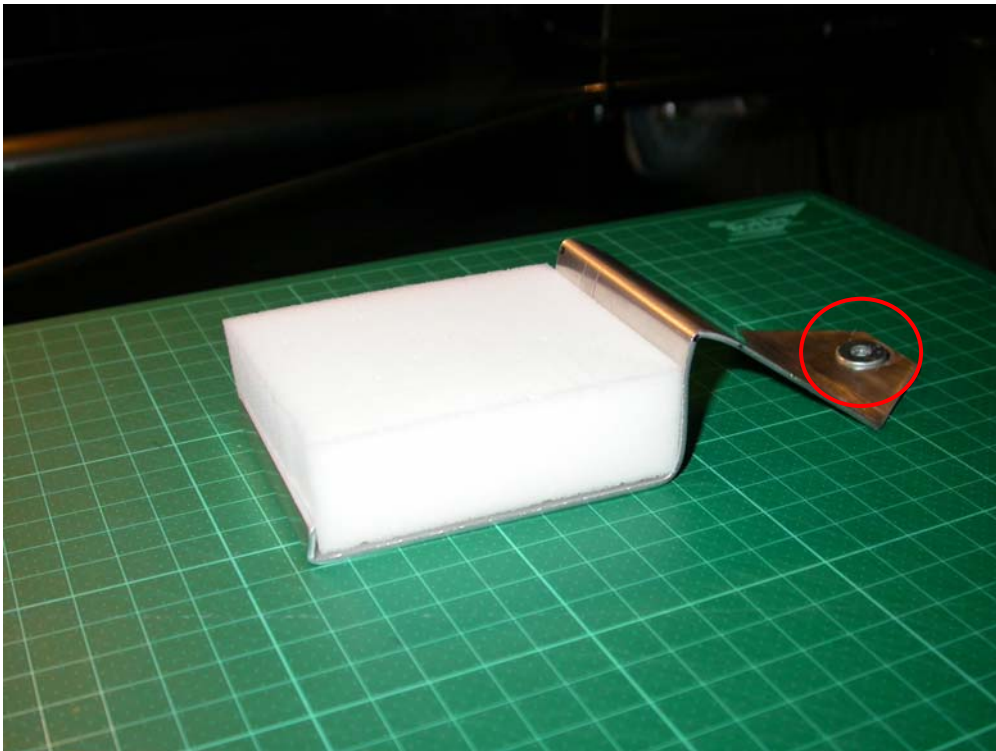


Man sollte die Halterung in jedem Fall nach jedem Biegevorgang individuell auf die eigenen Gegebenheiten anpassen. Anfangen habe ich von der Seite mit dem Loch.

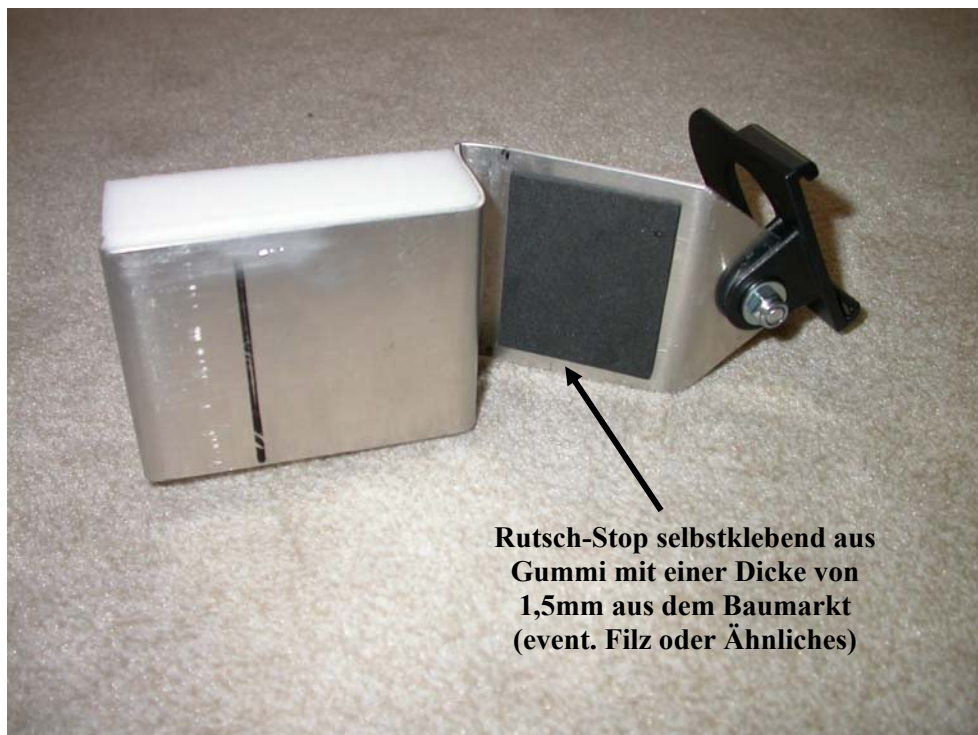
Wenn das Biegen abgeschlossen ist, kann man das Blech entweder lackieren oder schön blank polieren. Mit 600er Schleifpapier und anschließendem Polieren sieht es dann so aus:



Damit die Halterung in der Schublade bzw. im Cupholder fest sitzt, muss man noch ein Stück Schaumstoff mit Doppelklebeband aufkleben. Ich habe einfach den „2 in1 Magischer Schmutzradierer“ von Meister Proper genommen und die gelbe Schwammschicht abgezogen. Dann noch schnell jeweils eine Unterlegscheibe von oben und unten über das Loch kleben:



Im nächsten Schritt klebt man von unten am besten dünnen Filz oder etwas Ähnliches an die Stelle, auf der der Halter auf der Frontseite der Schublade bzw. Cupholders aufliegt, damit keine Kratzer entstehen. Dann das Endstück der Saugnapfhalterung des TomTom One mit Hilfe der Sechskantschraube, der dritten Unterlegscheibe und der Mutter mit Gummiring befestigen:



Tja, nun ist es vollbracht. Wenn man alles richtig gemacht hat, sollte es dann so aussehen:



Während eines Wochenendurlaubs konnte ich die Halterung bereits testen. Bisher alles wunderbar und keine Probleme.



Also dann viel Spaß beim Nachbauen !!!